



Flip Front Welding Helmet

User Manual





Flip Front Welding Helmet

SPECIFICATIONS

Viewing Area	2 x 4-1/4 in.
Shade	11
Application(s)	ARC (Stick), MIG and TIG welding.

SAFETY

WARNING! Read and understand all instructions before using this tool. The operator must follow basic precautions to reduce the risk of personal injury and/or damage to the equipment.

SAVE THESE INSTRUCTIONS

Keep this manual for safety warnings, precautions, operating or inspection and maintenance instructions.

HAZARD DEFINITIONS

Please familiarize yourself with the hazard notices found in this manual. A notice is an alert that there is a possibility of property damage, injury or death if certain instructions are not followed.

DANGER! This notice indicates an immediate and specific hazard that **will** result in **severe personal injury or death** if the proper precautions are not taken.

WARNING! This notice indicates a specific hazard or unsafe practice that **could** result in **severe personal injury or death** if the proper precautions are not taken.

CAUTION! This notice indicates a potentially hazardous situation that may result in minor or moderate injury if proper practices are not taken.

NOTICE! This notice indicates that a specific hazard or unsafe practice will result in equipment or property damage, but not personal injury.

WORK AREA

1. Operate in a safe work environment. Keep your work area clean, well lit and free of distractions.
2. During welding operation, dust containing chemicals known to cause cancer and birth defects may be produced. In order to reduce risk, adequate ventilation when welding is necessary and important.
3. Keep anyone not wearing the appropriate safety equipment away from the work area.
4. Store unused tools properly in a safe and dry location to prevent rust or damage. Lock tools away and keep out of the reach of children.

PERSONAL SAFETY

WARNING! Wear personal protective equipment approved by the Canadian Standards Association (CSA) or American National Standards Institute (ANSI).

PERSONAL PROTECTIVE EQUIPMENT

1. Always wear impact safety goggles that provide front and side protection for the eyes. Eye protection equipment should comply with CSA Z94.3-07 or ANSI Z87.1 standards based on the type of work performed.

CAUTION! The lens is breakable and does not provide complete protection from flying particles.

2. Wear gloves that provide protection based on the work materials or to reduce the effects of tool vibration.
3. Wear protective clothing designed for the work environment and tool.
4. Non-skid footwear is recommended to maintain footing and balance in the work environment.
5. Wear steel toe footwear or steel toe caps to prevent a foot injury from falling objects.
6. Wear a NIOSH approved respirator when working on materials that produce hazardous fumes, dust or particulate matter.

7. Wear hearing protection gear with an appropriate Noise Reduction Rating to withstand the decibel levels.

PERSONAL PRECAUTIONS

Control the tool, personal movement and the work environment to avoid personal injury or damage to tool.

1. Do not operate any tool when tired or under the influence of drugs, alcohol or medications.
2. Avoid wearing clothes or jewelry that can become entangled with the moving parts of a tool. Keep long hair covered or bound.
3. Do not overreach when operating a tool. Proper footing and balance enables better control in unexpected situations.
4. Support the workpiece or clamp it to a stable platform. Holding the workpiece by hand or against your body may lead to personal injury.

SPECIFIC SAFETY PRECAUTIONS

DANGER! DO NOT let comfort or familiarity with product (gained from repeated use) replace strict adherence to the tool safety rules. If you use this tool unsafely or incorrectly, you can suffer serious personal injury.

WARNING! The welding helmet does not protect against severe impact hazards, explosions or corrosive liquids. Machine guards or eye splash protection must be used when these hazards are present.

WARNING! Using filter forms from any other manufacturer's helmet can seriously impair the protection provided and may result in serious personal injury.

1. Use the correct tool for the job. This tool was designed for a specific function. Do not modify or alter this tool or use it for an unintended purpose.
2. The welding filter should always be used with original inner and outer cover lenses. Never open or tamper with the filter cartridge.
3. Ensure the front cover lens is mounted before use and remove protective film.

4. Inspect all parts for signs of wear or damage. Any scratched or cracked parts should be replaced prior to use.
5. Never place the helmet on a hot surface.
6. Arc rays can burn both eyes and skin. Arc welding produces intense visible and invisible (ultraviolet and infrared) rays. Wear a welding helmet fitted with the proper shade to protect your face and eyes when welding or watching.
7. Regularly check and replace the protective lenses immediately if broken or scratched. The damage will obscure vision and reduce the filter's protective performance.
8. Operating temperature: Only use between the temperature ranges of -5°C to 55°C (23°F to 131°F).

UNPACKING

WARNING! Do not operate the tool if any part is missing. Replace the missing part before operating. Failure to do so could result in a malfunction and personal injury.

Remove the parts and accessories from the packaging and inspect for damage. Make sure that all items in the parts list are included.

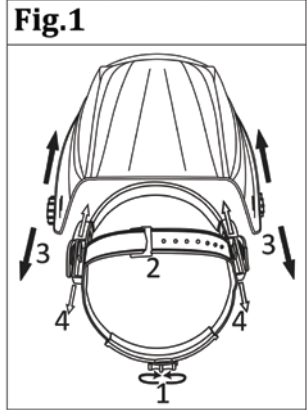
ASSEMBLY & INSTALLATION

The welding helmet is preassembled. Remove the protective film from both lenses before use.

HEADGEAR ADJUSTMENT

NOTICE! Refer to figure 1.

1. Adjust the headgear diameter with the twist knob (1) on the back. Twist clockwise to tighten and counterclockwise to loosen.
2. Adjust the height by snapping the pin (2) into the hole to lock securely in place.
3. To adjust the viewing angle, loosen the knob (3) and push the helmet forward and back to the desired tilt position. Once the angle is correct, tighten the knobs (3) until snug. The helmet should still swing up, but it should not drift downward when in place for welding.
4. To adjust the distance between the user's face and the dark lens, loosen the outside tension knobs (4) to allow for the headgear to be repositioned to a different location. This should be done one side at a time and both sides should be positioned the same for proper filter operation.



OPERATION

BEFORE WELDING

1. Ensure that the internal and external protective films are removed from the lenses.
2. Check for head band tightness before each use.

CARE & MAINTENANCE

1. Maintain the tool with care. A tool in good condition is efficient, easier to control and will have fewer problems.
2. Inspect the tool components periodically. Repair or replace damaged or worn components. Only use identical replacement parts when servicing.
3. Replace the front (7) and inside (6) cover lens if it is damaged (cracked, scratched, soiled or pitted).
4. Replace the shade glass lens (8) if it is damaged (cracked, scratched, soiled or broken), by fitting a new glass lens in its place.
5. Clean the helmet by wiping with a soft cloth. Clean the surfaces regularly.

NOTICE: Do not use strong cleaning solutions to clean the helmet or lenses.

6. Maintain the tool's labels and name plates. These carry important information. If unreadable or missing, contact Princess Auto Ltd. for replacements.

WARNING! Only qualified service personnel should repair the tool. An improperly repaired tool may present a hazard to the user and/or others.

CLEANING

NOTICE! Do not use alcohol, gasoline or diluents to clean the filter cartridge. Do not put place the filter cartridge into water as this will damage the filter.

Clean the lens, helmet shell and headband with a soft cotton cloth and mild soap. Replace the headband when required.

NOTICE! Do not immerse the helmet in water. To clean, use a damp cloth only. Do not use solvents to clean the helmet.

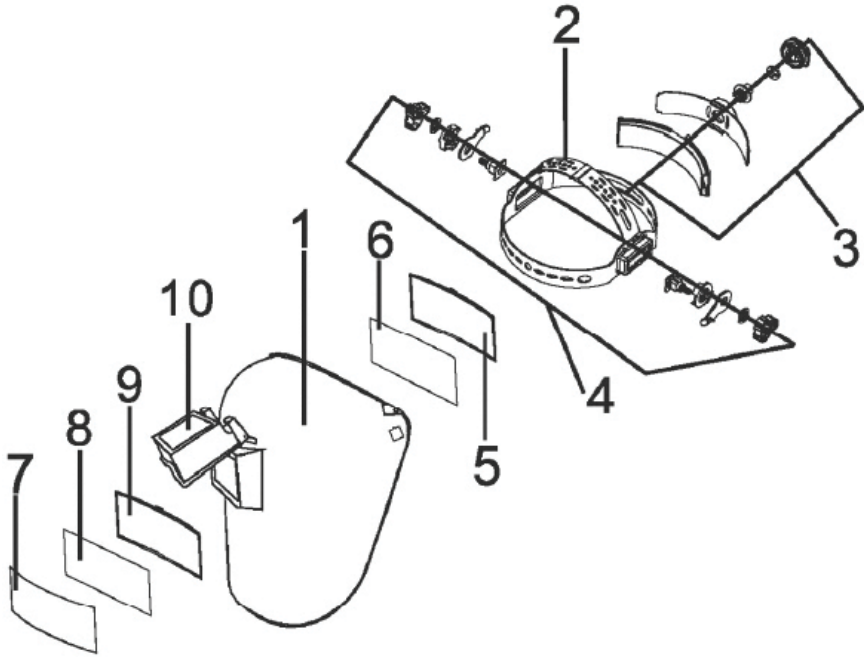
STORAGE

When not in use, store the helmet in a temperature range of -20°C to 70°C (-4°F to +158°F).

DISPOSAL

Recycle a tool damaged beyond repair at the appropriate facility.

PARTS BREAKDOWN



PARTS LIST

PART#	DESCRIPTION
1	Helmet Body
2	Headgear height Adjusting Pin
3	Headgear Diameter Adjusting Knob
4	Headgear Angle Adjusting Knob
5	Inside Fixture
6	Inside Cover Lens
7	Front Cover Lens
8	Dark Lens
9	Front Fixture
10	Lens Frame



Masque de soudeur à visière mobile

Manuel d'utilisateur



Vous devez lire et comprendre toutes les instructions avant d'utiliser l'appareil.
Conservez ce manuel afin de pouvoir le consulter plus tard.



Masque de soudeur à visière mobile

SPÉCIFICATIONS

Zone de visibilité	2 x 4 1/4 po
Teinte	11
Application(s)	Soudage à l'arc (baguette), MIG et TIG

SÉCURITÉ

AVERTISSEMENT ! Veuillez lire et comprendre toutes les instructions avant d'utiliser cet outil. L'utilisateur doit respecter les précautions de base lorsqu'il utilise cet outil afin de réduire le risque de blessure ou de dommage à l'équipement.

CONSERVER CES INSTRUCTIONS

Conservez ce manuel qui contient les avertissements de sécurité, les précautions, les instructions de fonctionnement ou d'inspection et d'entretien.

DÉFINITIONS DE DANGER

Veillez-vous familiariser avec les avis de danger qui sont présentés dans ce manuel. Un avis est une alerte indiquant qu'il existe un risque de dommage à la propriété, de blessure ou de décès si on ne respecte pas certaines instructions.

DANGER ! Cet avis indique un risque immédiat et particulier qui **entraînera des blessures corporelles graves ou même la mort** si on omet de prendre les précautions nécessaires.

AVERTISSEMENT ! Cet avis indique un risque particulier ou une pratique non sécuritaire qui **pourrait** entraîner des **blessures corporelles graves ou même la mort** si on omet de prendre les précautions nécessaires.

ATTENTION !

Cet avis indique une situation possiblement dangereuse qui peut entraîner des blessures mineures ou modérées si on ne procède pas de la façon recommandée.

AVIS !

Cet avis indique un risque particulier ou une pratique non sécuritaire qui entraînera des dommages au niveau de l'équipement ou des biens, mais non des blessures corporelles.

AIRE DE TRAVAIL

1. Travaillez dans un environnement de travail sécuritaire. Gardez votre aire de travail propre, bien éclairée et exempte de toute distraction.
2. Une opération de soudage peut produire de la poussière contenant des produits chimiques qui peuvent causer le cancer et des anomalies congénitales. Pour réduire le risque, une ventilation adéquate pendant le soudage est nécessaire et importante.
3. Assurez-vous que les personnes qui ne portent pas l'équipement de sécurité approprié ne se trouvent pas à proximité de l'aire de travail.
4. Rangez les outils correctement dans un lieu sécurisé et sec. Gardez les outils hors de la portée des enfants.

SÉCURITÉ PERSONNELLE

AVERTISSEMENT ! Portez de l'équipement de protection personnelle homologué par l'Association canadienne de normalisation (CSA) ou l'American National Standards Institute (ANSI).

ÉQUIPEMENT DE PROTECTION PERSONNELLE

1. Portez toujours des lunettes antiprojections qui offrent une protection frontale et latérale pour les yeux. L'équipement de protection des yeux devrait être conforme à la norme CSA Z94.3-07 ou ANSI Z87.1 fonction du type de travail effectué.

ATTENTION ! La lentille est cassable et n'assure pas une protection complète contre les particules projetées.

2. Portez des gants qui protègent en fonction des matériaux de travail et pour réduire les effets des vibrations de l'outil.

3. Portez des vêtements de protection conçus pour l'environnement de travail et pour l'outil.
4. Les chaussures antidérapantes sont recommandées pour maintenir la stabilité et l'équilibre au sein de l'environnement de travail.
5. Portez des chaussures à embout d'acier ou à coquilles d'acier pour éviter les blessures aux pieds dues à la chute d'objets.
6. Portez un appareil respiratoire approuvé par la NIOSH pour travailler sur des matériaux qui produisent des émanations dangereuses, de la poussière ou des particules.
7. Portez un dispositif de protection anti-bruit présentant une cote de réduction du bruit adéquate en fonction du niveau de décibels.

PRÉCAUTIONS PERSONNELLES

Gardez le contrôle de l'outil, de vos mouvements et de l'environnement de travail pour éviter les blessures ou le bris de l'outil.

1. N'utilisez pas l'outil si vous êtes fatigué ou sous l'effet de drogues, d'alcool ou de médicaments.
2. Évitez de porter des vêtements ou des bijoux pouvant se prendre dans les pièces mobiles d'un outil. Gardez les cheveux longs recouverts ou attachés.
3. N'utilisez pas l'outil si vous devez étirer les bras pour vous en servir. Une stabilité et un équilibre appropriés sont nécessaires afin d'avoir un meilleur contrôle en cas de situations inattendues.
4. Soutenez la pièce à travailler ou fixez-la sur une plate-forme stable. Une pièce à travailler tenue dans les mains ou appuyée contre votre corps sera instable et peut entraîner des blessures corporelles.

CONSIGNES DE SÉCURITÉ SPÉCIFIQUES

DANGER ! Ne permettez PAS au confort ou à votre familiarisation avec l'outil (obtenus après un emploi répété) de se substituer à une adhésion stricte aux règles de sécurité de l'outil. Si vous utilisez cet outil de façon dangereuse ou incorrecte, vous pouvez subir des blessures corporelles graves.

AVERTISSEMENT ! Le masque de soudeur ne protège pas contre les impacts élevés, les explosions ou les liquides corrosifs. Utilisez un protecteur sur l'appareil ou protégez-vous les yeux lorsque ces dangers sont présents.

AVERTISSEMENT ! L'utilisation d'un filtre provenant du masque d'un autre fabricant peut compromettre sérieusement la protection offerte et entraîner des blessures graves.

1. Utilisez le bon outil pour la tâche à effectuer. Cet outil a été conçu pour une utilisation spécifique. Évitez de modifier ou d'altérer cet outil ou de l'utiliser à une fin autre que celle pour laquelle il a été conçu.
2. On recommande de toujours utiliser le filtre de soudage à assombrissement automatique avec les lentilles interne et externe originales du couvercle. N'ouvrez ni ne trafiquez jamais la cartouche du filtre.
3. Assurez-vous que la lentille de couvercle avant est installée avant de l'utiliser et retirez la pellicule protectrice.
4. Inspectez toutes les pièces afin de détecter les signes d'usure ou de dommages. Remplacez toute pièce égratignée ou fissurée avant d'utiliser le masque.
5. Ne placez jamais le masque sur une surface chaude.
6. Les rayons de l'arc peuvent causer des brûlures à la peau et aux yeux. Le soudage à l'arc produit des rayons intenses (ultraviolets et infrarouges) qui sont visibles et invisibles. Portez un masque de soudeur ajusté avec un filtre d'une teinte appropriée pour protéger votre visage et vos yeux pendant que vous soudez ou regardez.
7. Régulièrement vérifiées et remplacez les lentilles de protection immédiatement si elles sont brisées ou égratignées. Le dommage compromettra la visibilité et réduira la capacité de protection du filtre.
8. Température de fonctionnement : Utilisez uniquement dans une plage de températures de -5 °C à 55 °C (23 °F à 131 °F).

DÉBALLAGE

AVERTISSEMENT ! Ne faites pas fonctionner l'outil si des pièces sont manquantes. Remplacez les pièces manquantes avant l'utilisation. Le non-respect de cet avertissement peut entraîner une défektivité et des blessures graves.

Retirez les pièces et les accessoires de l'emballage et vérifiez s'il y a des dommages. Assurez-vous que tous les articles sur la liste de pièces sont compris.

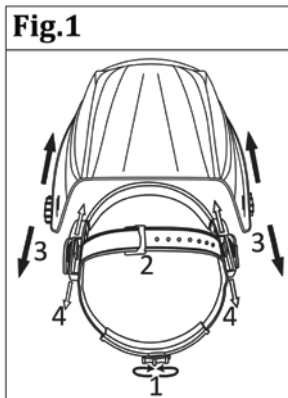
ASSEMBLAGE ET INSTALLATION

Le masque de soudeur est préassemblé. Enlevez la pellicule protectrice des lentilles avant l'utilisation.

RÉGLAGE DU BANDEAU

REMARQUE : Consultez la figure 1.

1. Ajustez le diamètre du bandeau au moyen du bouton rotatif (1) à l'arrière. Tournez-le dans le sens horaire pour le serrer et dans le sens antihoraire pour le desserrer.
2. Ajustez la hauteur en enfonçant la goupille (2) dans le trou pour le retenir solidement en place.
3. Pour ajuster l'angle de visionnement, desserrez le bouton (3) et poussez le casque vers l'avant ou vers l'arrière pour obtenir l'inclinaison souhaitée. Après avoir obtenu l'angle prescrit, serrez les boutons (3) jusqu'à ajustement serré. Le casque peut toujours être soulevé, mais il ne doit pas retomber en place pendant le soudage.
4. Pour ajuster la distance entre le visage de l'utilisateur et la lentille sombre, desserrez les boutons de tension extérieurs (4) afin de pouvoir placer le bandeau ailleurs. Procédez à cette opération d'un seul côté à la fois et placez les deux côtés à la même position pour assurer un fonctionnement adéquat du filtre.



UTILISATION

AVANT LE SOUDAGE

1. Assurez-vous que les pellicules protectrices interne et externe ont été retirées des lentilles.
2. Vérifiez si le bandeau est bien serré avant chaque utilisation.

SOIN ET ENTRETIEN

1. Entretenez l'outil avec soin. Un outil en bon état sera efficace, plus facile à contrôler et préviendra les problèmes de fonctionnement.
2. Inspectez les composants de l'outil régulièrement. Réparez ou remplacez les composants endommagés ou usés. Employez seulement des pièces autorisées.
3. Remplacez les lentilles de couvercle avant (7) et intérieure (6) si elles sont endommagées (fissurées, égratignées, sales ou piquées).
4. Remplacez la lentille de verre sombre (8) si elle est endommagée (fissurée, égratignée, sale ou brisée) en installant une lentille de verre neuve à la place.
5. Nettoyez le casque au moyen d'un chiffon doux. Nettoyez régulièrement les surfaces.

AVIS : Évitez d'utiliser des solutions de nettoyage concentrées pour nettoyer le casque ou les lentilles.

6. Veillez à ce que l'étiquette et la plaque signalétique demeurent intactes sur l'outil. Elles comportent des renseignements importants. Si elles sont illisibles ou manquantes, communiquez avec Princess Auto Ltd. pour les remplacer.

AVERTISSEMENT ! Seul un personnel d'entretien qualifié doit effectuer la réparation de l'outil/l'appareil. Un outil/appareil mal réparé peut présenter un risque pour l'utilisateur et/ou pour les autres.

NETTOYAGE

AVIS ! N'employez pas d'alcool, d'essence ou de diluant pour nettoyer la cartouche du filtre. Ne placez pas la cartouche du filtre dans l'eau, puisque cela aura pour effet d'endommager le filtre.

8620957

Masque de soudeur à visière mobile

V4,0

Nettoyez la lentille, l'enveloppe du masque et le bandeau au moyen d'un chiffon de coton doux et d'un savon doux. Remplacez le bandeau au besoin.

AVIS ! Ne plongez pas le casque dans l'eau. Pour le nettoyer, utilisez seulement un linge humide. N'utilisez pas de solvants pour nettoyer le casque.

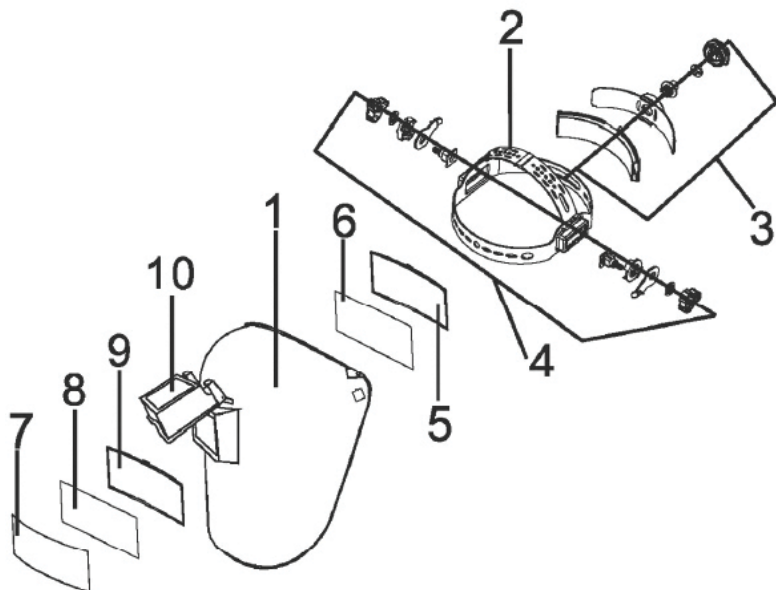
ENTREPOSAGE

Lorsqu'il n'est pas utilisé, rangez-le dans un endroit ayant une plage de températures entre -20 °C à 70 °C (-4 °F à 158 °F).

MISE AU REBUT

Recyclez votre outil endommagé dans une installation prévue à cet effet s'il est impossible de le réparer.

RÉPARTITION DES PIÈCES



LISTE DES PIÈCES

N° DE PIÈCE	DESCRIPTION
1	Corps de casque
2	Goupille de réglage de la hauteur du bandeau
3	Bouton de réglage du diamètre du bandeau
4	Bouton de réglage de l'angle du bandeau
5	Dispositif intérieur
6	Lentille intérieure du couvercle
7	Lentille de couvercle avant
8	Lentille foncée
9	Dispositif avant
10	Cadre de lentille

